

Продукт № 15G/1511
Име на **НЕКСИД 015 КС**
продуктаАвгуст 2012 г.
Заменя версията от м. май
2011 г.

стр. 1 от 18

ИНФОРМАЦИОНЕН ЛИСТ ЗА БЕЗОПАСНОСТ**НЕКСИД 015 КС**
(Гама-цихалотрин 15 г/л КС)

Редакция: Разделите, съдържащи редакция или нова информация, са отбелязани с ♣.

♣ РАЗДЕЛ 1: ИДЕНТИФИКАЦИЯ НА ПРОДУКТА И ПРЕДПРИЯТИЕТО

- 1.1. **Продуктов идентификатор** **НЕКСИД 015 КС**
Съдържа гама-цихалотрин и 1,2-бензисотиазол-3(2H)-едно
- 1.2. **Препоръчителни употреби на продукта, които са от значение, и употреби, които не се препоръчват** Може да бъде употребяван само като инсектицид.
- 1.3. **Подробни данни за доставчика на информационния лист за безопасност** **ХЕМИНОВА А/С**
Пощ. кутия 9
ДК-7620 Лемвиг
Дания
sds@cheminova.dk
- 1.4. **Телефонен номер при спешни случаи** Клиника по токсикология към МБАЛСМ „Н. И. Пирогов” – тел.: +359 2 915 44 09 или 112

♣ РАЗДЕЛ 2: ОПИСАНИЕ НА ОПАСНОСТИТЕ

- 2.1. **Класификация на веществото или сместа**
Класификация на продукта в съответствие с DPD в съответствие с Директива 1999/45/ЕО и измененията
Вж. раздел 16 за пълния текст на рисковите фрази и предупрежденията за опасност.
R43 N; R50/53
- Класификация на продукта в съответствие със CLP в съответствие с Регламент 1272/2008 и измененията
Сенсибилизация – кожа: Категория 1B (H317)
Опасности за водната среда: Остра опасност, категория 1 (H400)
Хронична опасност, категория 1 (H410)
- Класификация по СЗО Клас U (малко вероятно е да представлява сериозна опасност при нормална употреба).
Насоки за класифициране 2009
- Опасности за здравето Продуктът може да предизвика свръхсензитивност при контакт с кожата при някои индивиди.
- Гама-цихалотрин** е много токсичен при вдишване и токсичен при поглъщане. В тази формулация е в микрокапсулиран вид, който намалява неговата токсичност. Вдишването на изпарения или мъгла трябва да се избягва.

Продукт № 15G/1511
Име на 1511, ГАМА-ЦИХАЛОТРИН 15 г/л КС
продукта

Август 2012 г.

стр. 2 от 18

Опасности за околната среда Продуктът е силно токсичен за водни организми.

2.2. Елементи на етикета

Съгласно Директива 1999/45/ЕО, както е изменена

Символи на опасност



Фрази на риска

R43

R50/53

Фрази на безопасност

S24

S28

S36/37

S60

S61

Други споменавания

Съдържа гама-цихалотрин и 1,2-бензисотиазол-3(2H)-едно

Възможна е сенсibiliзация при контакт с кожата.
Силно токсичен за водни организми, може да причини дълготрайни неблагоприятни ефекти във водната среда.

Да се избягва контакт с кожата.
След контакт с кожата незабавно избършете със суха кърпа, последвано от промиване с обилно количество вода и сапун.
Да се носи подходящо защитно облекло и ръкавици.
Този материал и неговата опаковка да се третира като опасен отпадък.

Да не се допуска изпускане в околната среда. Вижте специалните инструкции/информационния лист за безопасност.

За да се избегне рискът за човека и околната среда, спазвайте инструкциите за употреба.

Допълнителни фрази за крайна употреба на продукта за растителна защита

S2

Да се пази далече от достъп на деца.

S23

Да не се вдишва аерозолът.

S29

Да не се изпуска в канализацията.

SP1

Да не се замърсяват водите с този продукт или с неговата опаковка (Да не се почиства използваната техника в близост до повърхностни води/Да се избягва замърсяване чрез отточни канали на ферми или пътища).

SP01

При контакт с кожата, първо да се отстрани продуктът със суха кърпа и след това кожата да се измие обилно с вода.

В съответствие с Регламент 1272/2008, както е изменен

Продуктов идентификатор

1511, Гама-цихалотрин 15 г/л КС

Пиктограми за опасност (GHS07, GHS09)



Съдържа гама-цихалотрин и 1,2-бензисотиазол-3(2H)-едно

Сигнална дума

Предупреждение

Продукт № 15G/1511
 Име на 1511, ГАМА-ЦИХАЛОТРИН 15 г/л КС
 продукта

Август 2012 г.

стр. 3 от 18

Предупреждения за опасност	
H317	Може да причини алергична кожна реакция.
H410	Силно токсичен за водните организми, с дълготраен ефект.
Допълнително предупреждение за опасност	
EUN401	За да се избегнат рисковете за човешкото здраве и за околната среда, спазвайте инструкциите за употреба.
Допълнителни фрази за крайната употреба на продукта	
SP1	Да не се замърсяват водите с този продукт или с неговата опаковка (Да не се почиства използваната техника в близост до повърхностни води/Да се избягва замърсяване чрез отточни канали на ферми или пътища).
SPo1	При контакт с кожата, първо да се отстрани продуктът със суха кърпа и след това кожата да се измие обилно с вода.
Препоръки за безопасност	
P261	Да се избягва вдишване на мъгла от изпаренията.
P280	Използвайте предпазни ръкавици.
P273	Избягвайте изпускане в околната среда.
P333+P313	При поява на кожно дразнене или обрив на кожата: Потърсете медицински съвет/помощ.
P501	Съдържанието/съдът да се изхвърли като опасен отпадък.
2.3. Други опасности	Нито едно от веществата, участващи в състава на продукта, не отговаря на критериите за РВТ или vPvB.

♣ РАЗДЕЛ 3: СЪСТАВ/ИНФОРМАЦИЯ ЗА СЪСТАВКИТЕ

3.1. Вещества	Продуктът е смес, а не вещество.
3.2. Смеси	Вж. раздел 16 за пълния текст на фразите на риска и предупрежденията за опасност.
	Гама-цихалотрин 15 г/л КС представлява водна суспензия на порести микрокапсули, съдържащи активното вещество гама-цихалотрин. Капсулата се състои от полимер на поликарбамид.
<u>Активно вещество</u>	
Гама-цихалотрин	Съдържание: 1,5 % тегловни
Наименование по CAS	Циклопропанкарбоксилова киселина, 3-(2-хлоро-3,3,3-трифлуоро-1-пропенил)-2,2-диметил, циано(3-феноксифенил) метилов естер,
CAS №	[1R-[1α(S*),3α(Z)]]-
Наименование по IUPAC	76703-62-3
ISO наименование/EU наименование	(S)-α-циано-3-феноксипенил (Z)-(1R,3R)-3-(2-хлоро-3,3,3-трифлуоропроп-1-енил)-2,2-диметилциклопропанкарбоксилат
ЕС № (списъчен №)	Гама-цихалотрин
EU индекс номер	616-373-3
Класификация на веществото съгласно Директивата за опасни вещества	-
	T+;R26 T;R25 Xn;R21 R43 R48/22 N;R50/53

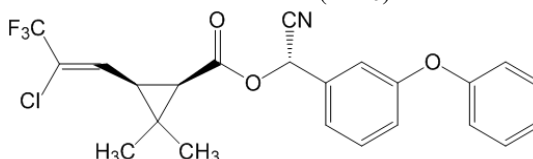
Продукт № 15G/1511
Име на **1511, ГАМА-ЦИХАЛОТРИН 15 г/л КС**
продукта

Август 2012 г.

стр. 4 от 18

CLP класификация на веществото Остра орална токсичност: категория 3 (H301)
Остра дермална токсичност: категория 4 (H312)
Остра инхалаторна токсичност: категория 1 (H330)
Сенсибилизация – кожа: категория 1A (H317)
STOT повторяема експозиция: категория 1 (H372)
Опасности за водната среда: остра, категория 1 (H400)
хронична опасност, категория 1 (H410)

Структурна формула



Вещества за докладване

	Съдържа ние (% w/w)	CAS №	EC № (EINECS №)	Класификация по директивата за опасни вещества	CLP класификация
Разтворител нафта (петрол), силно ароматен Рег. № 01- 2119451097-39	1,5	64742-94-5	265-198-5	Xn;R65 R66 N;R51/53 Вреден, опасен за околната среда	Токс. при вдишване 1 (H304) Хронично във водна среда 2 (H411)
1,2- Бензисотиазол- 3(2H)-едно	макс 0,03	2634-33-5	220-120-9	Xn;R22 Xi;R38-41 R43 N;R50 Вреден, опасен за околната среда.	Остра токс. 4 (H302) Дразн. на кожата 2 (H315) Увреждане на очите 1 (H318) Сенсибил. на кожата 1 (H317) Остро във водна среда 1 (H400)

РАЗДЕЛ 4: МЕРКИ ЗА ПЪРВА ПОМОЩ

- 4.1. **Описание на мерките за първа помощ**
- Ако е налице експозиция, не чакайте да се развият симптоми, а незабавно започнете процедурите, описани по-долу.
- При вдишване Ако се появи какъвто и да е дискомфорт, незабавно изведете на свеж въздух. При леки случаи: наблюдавайте пострадалия. Потърсете незабавно лекарска помощ, ако симптомите се задълбочат. При тежки случаи: Незабавно потърсете медицинска помощ или извикайте „Спешна помощ”.
- Ако дишането е спряло, незабавно започнете изкуствено дишане и поддържайте, докато пострадалият не бъде поет от лекар.
- При контакт с кожата Незабавно свалете цялото замърсено облекло и обувки. Не започвайте обливане с вода, а избършете със суха кърпа или като използвате талк. След това измийте с вода и сапун и нанесете крем с витамин Е или нелегливо масло или крем.

Продукт № 15G/1511
Име на 1511, ГАМА-ЦИХАЛОТРИН 15 г/л КС
продукта

Август 2012 г.

стр. 5 от 18

Обърнете се към лекар, ако замърсяването е тежко или ако не се чувствате добре.

При контакт с очите Незабавно промийте обилно с вода или с течност за промивка на очите, като отваряте очи периодично, докато не остане никакво усещане за химически остатъци. Свалете контактните лещи след няколко минути и промийте отново. Незабавно потърсете медицинска помощ.

При поглъщане Пострадалият трябва да изплакне уста и да изпие няколко чаши вода (не мляко или сметана, или друга субстанция, съдържаща мазнини, която може да повиши усвояването), но да не се предизвиква повръщане. В случай на повръщане изплакнете устата и отново дайте течности. Не давайте нищо през устата на човек в безсъзнание. Незабавно потърсете медицинска помощ.

4.2. **Най-съществени остри и настъпващи след известен период от време симптоми и ефекти** Гама-цихалотрин може да предизвика усещане за парене, изтръпване или скованост на поразените места (парестезия).

4.3. **Указание за необходимостта от всякакви неотложни медицински грижи и специално лечение** Ако има някакви признаци на отравяне, незабавно се обърнете към лекар, клиника или болница. Обяснете, че пострадалият е бил изложен на пиретроиден инсектицид и опишете състоянието му/й и степента на експозиция. Незабавно изведете пострадалия от зоната, в която има наличие на продукта.

Веднага щом се забележи усещане за изтръпване в която и да било област на кожата (виж раздел 11), се препоръчва незабавно да се нанесе крем с витамин Е. За тази цел на работното място трябва да има на разположение крем с витамин Е.

Съвети към лекаря Добре е да покажете този лист за безопасност на лекаря. Няма специфичен антидот срещу това вещество. Може да се направи стомашна промивка и да се предприше активен въглен. След обезвреждането лечението е симптоматично и поддържащо, както е посочено. Обикновено възстановяването е спонтанно.

Ако проникне през кожата, **гама-цихалотрин** може да предизвика дразнене, подобно на слънчево изгаряне. Веществото следва да бъде изтеглено в неполярна среда, като например олио на маслена основа или крем. Има данни, че кремът с витамин Е действа благотворно. Водата е силно полярна и няма да намали, а може да увеличи дразненето. Горещата вода може да увеличи болката.

При замърсяване на очите може да се наложи използване на местна упойка.

РАЗДЕЛ 5: ПРОТИВОПОЖАРНИ МЕРКИ

5.1. **Противопожарни средства** Сухи химикали или въглероден диоксид при малки пожари.

Продукт № 15G/1511
Име на **1511, ГАМА-ЦИХАЛОТРИН 15 г/л КС**
продукта

Август 2012 г.

стр. 6 от 18

Водна струя или пяна при големи пожари. Избягвайте използването на маркучи със силна струя.

5.2. Особени опасности, които произтичат от веществото или сместа

Основните разпадни продукти са летливи, токсични, дразнещи и запалителни съединения, като азотни оксиди, хлороводород, флуороводород, циановодород, въглероден оксид, въглероден диоксид и различни хлорирани и флуорирани органични съединения.

5.3. Съвет към пожарникарите

Използвайте водна струя за охлаждане на изложените на огъня контейнери. При гасене на пожара стойте от наветрената страна, за да се избегне експозиция на вредни пари и токсични разпадни продукти. Гасете пожара от обезопасено място или от възможно най-голяма дистанция. Ограничете участъка с насип, за да се избегне разливане на водата от гасенето. Пожарникарите трябва да носят автономен апарат за дишане и защитно облекло.

РАЗДЕЛ 6: МЕРКИ ПРИ АВАРИЙНО ИЗПУСКАНЕ

6.1. Лични предпазни мерки, предпазни средства и процедури при спешни случаи

Препоръчва се да има предварително определен план за избягване на разливи. В случай че възникне разлив, той трябва да бъде отстранен незабавно и областта да се почисти в съответствие с предварително определения план. Препоръчва се също почистване на района и оборудването, ако има съмнения за замърсяване.

Трябва да има на разположение празни, затварящи се съдове за събиране на разливи.

В случай на голям разлив (10 тона от продукта или по-голямо количество):

- 1) Да се използва лична предпазна екипировка (виж раздел 8).
- 2) Обадете се на спешен телефон (виж раздел 1).
- 3) Сигнализирайте властите.

При почистването на разливи използвайте лична предпазна екипировка. В зависимост от размера на разлива това може да изисква носене на респиратор, маска за лице или средства за защита на очите, устойчиво на химикали облекло, ръкавици и гумени ботуши.

Незабавно спрете източника на разлив, ако е безопасно да направите това. Незащитените лица трябва да бъдат държани далеч от областта на разлива. Да се намали доколкото е възможно образуването на аерозол или мъгла.

6.2. Предпазни мерки за опазване на околната среда

Съберете разлива, за да предотвратите по-нататъшно замърсяване на повърхността, почвата или водата. Промивните води не трябва да попадат в плитките подпочвени води. При неконтролируемо изтичане във водни басейни трябва да бъдат сигнализирани съответните регулаторни органи.

6.3. Методи и материали за ограничаване и почистване

Препоръчва се да бъдат предвидени възможности за предотвратяване на вредните ефекти при разливи чрез създаването на възможности за преграждане или покриване на

Продукт № 15G/1511
Име на **1511, ГАМА-ЦИХАЛОТРИН 15 г/л КС**
продукта

Август 2012 г.

стр. 7 от 18

разливите. Виж GHS (Анекс 4, раздел 6).

Ако е подходящо да бъде направено, повърхностната канализация трябва да бъде покрита. Малки разливи по пода или върху други непромокаеми повърхности трябва да се почистват с помощта на абсорбиращ материал, като универсален втвърдител, атапулгит, бентонит или други абсорбиращи глини. Поставете замърсени абсорбиран материал в подходящи контейнери. Почистете мястото с много вода и промишлен препарат. Попийте промивните води с абсорбиращ материал и изхвърлете в съответните контейнери. Контейнерите трябва да бъдат затворени и етикетирани по подходящ начин.

Разливите, които попиват в земята, трябва да бъдат изравяни и прехвърляни в подходящи контейнери.

Разливанията във вода трябва да се задържат изолирани, доколкото е възможно. Замърсената вода трябва да бъде събрана и преместена за преработка или изхвърляне.

Мястото или оборудването може да бъде почистено със смес от вода и изопропанол (25/75) в алкална среда (pH>12). По време на почистването трябва да се носи лична защитна екипировка.

6.4. Позоваване на други раздели

Виж подраздел 8.2. за лична защита.
Виж раздел 13 за изхвърляне.

♣ РАЗДЕЛ 7: РАБОТА И СЪХРАНЕНИЕ

7.1. **Предпазни мерки за безопасна работа**

В промишлени условия е важно да се избягва всякакъв контакт с продукта, ако е възможно чрез използване на затворени системи с дистанционно управление. В противен случай с материала трябва да се борави посредством механични средства във всички случаи, когато това е възможно. Необходима е подходяща вентилация или локална смукателна вентилация. Отработилите газове трябва да бъдат филтрирани или третираны по друг начин. Вж. раздел 8 относно личните предпазни средства.

При употреба на продукта като пестицид най-напред проверете инструкциите и мерките за лична безопасност, указани на официално одобрения етикет върху опаковката или други официални ръководства или прилагани политики. Ако липсват такива, вж. раздел 8.

Всички незащитени лица, както и деца трябва да бъдат държани далече от работната среда.

Незабавно отстранете замърсеното облекло. Измийте се старателно след употреба. Преди да свалите ръкавиците, ги измийте с вода и сапун. След работа свалете цялото облекло и обувките. Вземете душ, като използвате вода и сапун. Носете само чисто облекло при напускане на работното място. Перете

Продукт № 15G/1511
Име на **1511, ГАМА-ЦИХАЛОТРИН 15 г/л КС**
продукта

Август 2012 г.

стр. 8 от 18

защитното облекло и мийте защитното оборудване с вода и сапун след всяка употреба.

Мястото на работа трябва винаги да се поддържа чисто. Използваните лични предпазни средства трябва или да се изхвърлят, или да се почистват веднага след употреба. Респираторите трябва да се почистват, а филтрите да се заменят в съответствие с инструкциите за работа с респиратори.

Да не се изхвърля в околната среда. Съберете всички отпадъци и остатъци от използваното за почистването оборудване и т.н. и ги изхвърлете като опасен отпадък. За изхвърлянето виж раздел 13.

7.2. Условия за безопасно съхраняване, включително несъвместимости

Продуктът е стабилен при нормални условия на съхранение в склад. Да се пази от екстремна топлина и студ. Продуктът не трябва да се оставя да съхне.

Съхранявайте в добре затворени, етикетирани контейнери. Помещението за съхранение трябва да бъде конструирано от огнеупорен материал, да бъде затворено, сухо, вентилирано и с непромокаем под, без достъп на неоторизирани лица или деца. Препоръчва се да има знак „ОТРОВНО“. Помещението трябва се използва само за съхранение на химикали. Присъствието на храна, фураж, напитки или семена е недопустимо.

В наличност трябва да има място за миене на ръце.

Съхраняването на смеси на продукта заедно с други продукти може да увеличи токсичността поради извличането на активното вещество от капсулите.

7.3. Специфична(и) крайна(и) употреба(и)

Продуктът е регистриран пестицид и може да се използва само за регистрираните приложения, в съответствие с одобрения от регулаторните органи етикет.

♣ РАЗДЕЛ 8: КОНТРОЛ НА ЕКСПОЗИЦИЯТА/ЛИЧНА ЗАЩИТА

8.1. Контролни параметри
Граници за лична експозиция

Доколкото ни е известно, няма установени граници за гама-цихалотрин. Производителят препоръчва вътрешна стойност от 0,02 мг/м³ (8 часа LTEL-TWA).

Въпреки това може да са определени други гранични стойности на експозиция от местните разпоредби и те трябва да се спазват.

Гама-цихалотрин
DNEL, системно 0,034 мг/кг тт/ден
PNEC, водна среда 0,044 нанограма/л

8.2. Контрол на експозицията

Когато се използва в затворена система, не се изискват лични предпазни средства. Информацията по-долу е предназначена за други ситуации, когато използването на затворена система е

Продукт № 15G/1511
Име на 1511, ГАМА-ЦИХАЛОТРИН 15 г/л КС
продукта

Август 2012 г.

стр. 9 от 18

невъзможно или когато се налага системата да бъде отворена. Преди отваряне на системата да се провери изправността на оборудването и въздухоотводите.

Предпазните мерки, посочени по-долу, се отнасят за боравене с неразреден продукт и за приготвяне на разтвора за пръскане, но могат да бъдат приложими и за самото пръскане.



Защита на дихателните пътища

По време на нормална работа продуктът не представлява опасност за експозиция по въздух. В случай на случайно изпускане на материала, от което се произвеждат тежки пари или мъгла, работниците трябва да използват официално одобрени средства за дихателна защита с универсален тип филтър, включително филтър за твърди частици.



Защита на ръцете ...

Носете устойчиви на химикали дълги ръкавици от материали като изолиращ материал, бутилкаучук или нитрилен каучук. Времето за пробив на гама-цихалотрин при тези материали не е известно. Като цяло обаче използването на предпазни ръкавици дава само частична защита при експозиция на кожата. Ако има малки прорези в ръкавиците, може лесно да се случи кръстосано замърсяване. Препоръчва се да се ограничи работата, която трябва да се извършва на ръка, и незабавно да се сменят ръкавиците, ако има съмнение за замърсяване. Внимавайте да не докосвате нищо със замърсените ръкавици. Използваните ръкавици трябва да се изхвърлят, а не да се използват повторно. Ръцете да се измиват с вода и сапун веднага след като работата е завършена.



Защита на очите

Носете предпазна маска за лицето, а не предпазни очила. Трябва да се изключи възможността за контакт с очите.



Друга защита на кожата

Носете подходящо устойчиво на химикали облекло, за да се избегне контакт с кожата. В повечето случаи, когато кратковременна експозиция не може да бъде избегната при работа с препарата, достатъчно би било носенето на панталони от непромокаема материя, престилка от химически устойчив материал или гащеризон от ПЕ. Гащеризоните от ПЕ трябва да се изхвърлят след употреба, ако са замърсени. При продължителна употреба трябва да се носят гащеризони, изработени от устойчив изолиращ материал (barrier laminate).

РАЗДЕЛ 9: ФИЗИЧНИ И ХИМИЧНИ СВОЙСТВА

9.1. Информация относно физичните и химичните свойства

Вид	Белезникава течност
Мирис	Слаб мирис
Праг на мирис	Не е определен
pH	1 % разтвор във вода: 6,57 при 23°C
Температура на топене/замръзване	Под 0°C
Температура на кипене	Не е приложимо (разпада се)

Продукт № 15G/1511
Име на **1511, ГАМА-ЦИХАЛОТРИН 15 г/л КС**
продукта

Август 2012 г.

стр. 10 от 18

Температура на възпламеняване	> 100°C (методът на затворената чаша)
Степен на изпарение	Не е определена
Запалимост (твърдо/газообразно)	Не е приложимо (продуктът е течност)
Горна/долна граница на запалимост или граница на експлозивност	Не е определена
Налягане на парите	Гама-цихалотрин : 1,03 x 10 ⁻⁷ Па при 20°C 3,45 x 10 ⁻⁷ Па при 25°C
Плътност на парите	Не е определена
Относителна плътност	Не е определена
Разтворимост	1,008 г/мл при 20°C Разтворимост на гама-цихалотрин при 19°C в: ацетон > 500 г/л етилов ацетат > 500 г/л 1,2-дихлороетан > 500 г/л р-ксилен > 500 г/л хептан 30,7 г/л метанол 138 г/л п-октанол 36,6 г/л вода 0,0021 мг/л при 20°C Някои разтворители способстват за извличането на активното вещество от капсулите. Гама-цихалотрин : logK _{ow} = 5,2 при 25°C
Коефициент на разпределение: п- октанол/вода	Никаква под 400°C (продуктът е суспензия във вода)
Температура на самовъзпламеняване	Не е определена
Температура на разпадане	Продуктът има висок вискозитет. Неньютонова течност; вискозитетът се намалява с увеличаване на скоростта на деформация. Скорост на деформация 0,01 сек ⁻¹ : > 1 x 10 ⁴ mPa.s Скорост на деформация 100 сек ⁻¹ : 45 - 90 mPa.s
Вискозитет	Не е експлозив
Експлозивни свойства	Не се окислява
Окислителни свойства	
9.2. Друга информация	
Смесимост	Продуктът е диспергируем във вода.

РАЗДЕЛ 10: СТАБИЛНОСТ И РЕАКТИВОСПОСОБНОСТ

10.1. Реактивоспособност	Доколкото сме запознати, продуктът няма специфична реактивност.
10.2. Химична стабилност	Гама-цихалотрин се разпада при нагряване. Директно нагряване, като например електрическо нагряване или нагряване с пара, трябва да се избягва.
10.3. Възможност за опасни реакции	Не са познати.
10.4. Условия, които трябва да се избягват	При нагряване на продукта е възможно отделяне на вредни и дразнещи пари.
10.5. Несъвместими материали	Може да реагира с окисляващи агенти.
10.6. Опасни продукти на разпадане	Вж. подраздел 5.2.

РАЗДЕЛ 11: ТОКСИКОЛОГИЧНА ИНФОРМАЦИЯ

11.1. Информация за токсикологичните ефекти

Продукт № 15G/1511
Име на **1511, ГАМА-ЦИХАЛОТРИН 15 г/л КС**
продукта

Август 2012 г.

стр. 11 от 18

Продукт

Остра токсичност		Продуктът не се счита за вреден. Острата токсичност на продукта е измерена както следва:
Пътища на проникване	- поглъщане	LD ₅₀ , перорално, плъх: > 5000 мг/кг (метод OECD 401)
	- кожа	LD ₅₀ , дермално, плъх: > 5000 мг/кг (метод OECD 402)
	- вдишване	LC ₅₀ , инхалаторно, плъх: > 2,79 мг/л/4 ч (метод OECD 403) Основавайки се наличните данни, критериите за класификация не са изпълнени.
Корозия/дразнене на кожата		Слабо дразнещ за кожата (измерено при подобен продукт, метод OECD 404). Основавайки се наличните данни, критериите за класификация не са изпълнени.
Повреди по очите		Леко до умерено дразнене на очите (измерено при подобен продукт, метод OECD 405). Основавайки се наличните данни, критериите за класификация не са изпълнени.
Дихателна или кожна сенсibiliзация		Сенсibiliзиращ (измерено при подобен продукт; метод OECD 406)
Опасност при вдишване		Продуктът не представлява опасност за аспирационна пневмония.
Симптоми и ефекти, остри или забавени		При контакт гама-цихалотрин причинява чувство на парене, изтръпване или скованост на откритите части (парестезия), което е безвредно при ниска експозиция, но може да бъде доста болезнено, особено в очите. Ефектът може да бъде причинен от пръски, аерозол или прехвърляне от замърсени ръкавици. Ефектът е преходен, с продължителност до 24 часа, но в изключителни случаи може да продължи по-дълго. Това може да се счита като предупреждение, че граничните стойности са превишени и работните практики трябва да бъдат преразгледани.

Гама-цихалотрин

Остра токсичност		Гама-цихалотрин е много токсичен при вдишване и токсичен, ако бъде погълнат. Токсичността му при контакт с кожата не е толкова силна. Острата токсичност е измерена както следва:
Пътища на проникване	- поглъщане	LD ₅₀ , перорално, плъх (мъжки): > 50 мг/кг (метод OECD 401)
		LD ₅₀ , перорално, плъх (женски): при бл. 55 мг/кг
	- кожа	LD ₅₀ , дермално, плъх (женски): при бл. 1650 мг/кг (метод OECD 402)
	- вдишване	LC ₅₀ , инхалаторно, плъх (женски): 0,03 мг/л/4ч (метод OECD 403)
Корозия/дразнене на кожата		Слабо дразнещ за кожата (метод OECD 404). Основавайки се на наличните данни, критериите за класификация не са изпълнени.
Повреди по очите/дразнене		Не е дразнещ за очите (метод OECD 405). Основавайки се на наличните данни, критериите за класификация не са изпълнени.
Дихателна или кожна		Слабо сенсibiliзиращ (метод OECD 406)

Продукт № 15G/1511
Име на **1511, ГАМА-ЦИХАЛОТРИН 15 г/л КС**
продукта

Август 2012 г.

стр. 12 от 18

сенсibiliзация	Мутации в зародишните клетки .	Няма данни от проучвания за мутации в зародишни клетки. При четири други теста не са установени доказателства за мутагенност. Основавайки се на наличните данни, критериите за класификация не са изпълнени.
Канцерогенност	Изследванията на подобни вещества показват, че гама-цихалотрин е малко вероятно да бъде канцерогенен. Основавайки се на наличните данни, критериите за класификация не са изпълнени.	
Репродуктивна токсичност	Няма установено влияние на подобни вещества върху фертилността в тестовете върху животни майки с нетоксични дози (1,5 мг/кг/ден). Не са открити тератогенни (причиняващи вродени дефекти) ефекти на гама-цихалотрин (метод OECD 414). Основавайки се на наличните данни, критериите за класификация не са изпълнени.	
Специфична токсичност върху органи при единична експозиция (STOT)	При единична експозиция на гама-цихалотрин не са наблюдавани други специфични ефекти освен вече споменатите. Основавайки се на наличните данни, критериите за класификация не са изпълнени.	
Специфична токсичност върху органи при повтаряща се експозиция (STOT).....	Целеви орган: нервна система. Повтарящата се експозиция може да причини невротоксични ефекти. При тестове с животни са наблюдавани промени в поведението при нива на експозиция от 6–8 мг/кг тт/ден (метод OECD 408). Основавайки се на наличните данни, критериите за класификация не са изпълнени.	
<u>Разтворител нафта (петрол), със силен мирис</u>		
Остра токсичност	Веществото не се счита за вредно. Основавайки се на наличните данни, критериите за класификация не са изпълнени. Острата токсичност, измерена пир подобен продукт, е както следва:	
Пътища на проникване	- поглъщане LD ₅₀ , перорално, плъх: > 5000 мг/кг (метод OECD 401)	
	- кожа LD ₅₀ , дермално, плъх: > 2000 мг/кг (метод OECD 402)	
	- вдишване LC ₅₀ , инхалаторно, плъх: > 4,8 мг/л (метод OECD 403)	
Корозия/дразнене на кожата	Може да причини сухота на кожата (измерено при подобни продукти; метод OECD 404). Основавайки се на наличните данни, критериите за класификация не са изпълнени.	
Повреди по очите/дразнене	Може да причини слаб, кратковременен дискомфорт на очите (измерено при подобни продукти; метод OECD 405). Основавайки се на наличните данни, критериите за класификация не са изпълнени.	
Дихателна или кожна сенсibiliзация	Не се очаква да предизвика дихателна или кожна сенсibiliзация (измерено при подобни продукти; метод OECD 406). Основавайки се на наличните данни, критериите за класификация не са изпълнени.	
Мутации в зародишните клетки .	Не се очакват мутагенни ефекти (измерено при подобни продукти; методи OECD 471, 473, 474, 475, 476 и 478). Основавайки се на наличните данни, критериите за	

Продукт № 15G/1511
Име на **1511, ГАМА-ЦИХАЛОТРИН 15 г/л КС**
продукта

Август 2012 г.

стр. 13 от 18

	Класификация не са изпълнени.
Канцерогенност	За нефтените разтворители по принцип IARC счита, че няма достатъчно доказателства за канцерогенност. Основавайки се на наличните данни, критериите за класификация не са изпълнени.
Репродуктивна токсичност	Продуктът не съдържа в количества от практическо значение ароматни въглеводороди, идентифицирани като канцерогенни. Не се очакват да има вредно въздействие върху репродукцията (измерено при подобни продукти; метод OECD 414). Основавайки се на наличните данни, критериите за класификация не са изпълнени.
Специфична токсичност върху органи при единична експозиция (STOT)	Парите могат да предизвикат дразнене върху дихателната система и да причинят главоболие и замаяност. Основавайки се на наличните данни, критериите за класификация не са изпълнени.
Специфична токсичност върху органи при повтаряща се експозиция (STOT).....	Предполага се, че при продължителна експозиция органичните разтворители причиняват необратима вреда върху нервната система. Продължителен и/или повтарящ се контакт с кожата може да доведе до обезмазняване на кожата и възникване на дразнене и дерматити. Продължителна орална експозиция не се очаква да доведе до ефекти до нивото на критериите за класификация (измерено при подобни продукти, методи OECD 413 и OECD 452).
Опасност при вдишване	Разтворителят нафта е опасен при вдишване
<u>1,2-Бензисотиазол-3(2H)-едно</u> Остра токсичност	Веществото е вредно при поглъщане.
Пътища на проникване	- поглъщане LD ₅₀ , перорално, плъх (мъжки): > 670 мг/кг LD ₅₀ , перорално, плъх (женски): 784 мг/кг (метод OPPTS 870.1100; измерено при 73 % разтвор)
	- кожа LD ₅₀ , дермално, плъх: > 2000 мг/кг (метод OPPTS 870.1200 измерено при 73 % разтвор)
	- вдишване LC ₅₀ , инхалаторно, плъх: няма налично
Корозия/дразнене на кожата	Слабо дразнещ за кожата (метод OPPTS 870.2500)
Повреди по очите/дразнене	Силно дразнещ очите (метод OPPTS 870.2400)
Дихателна или кожна сенсibilизация	Умерен сенсibilизиращо действие върху морски свинчета (метод OPPTS 870.2600). Веществото е сенсibilизиращо при хора в много по-голяма степен.
Мутации в зародишните клетки .	Всички приети изследвания за мутагенност в зародишни

Продукт № 15G/1511
Име на 1511, ГАМА-ЦИХАЛОТРИН 15 г/л КС
продукта

Август 2012 г.

стр. 14 от 18

клетки показват отрицателен отговор за това вещество.
Основавайки се на наличните данни, критериите за класификация не са изпълнени.

Канцерогенност Краткотрайни тестове и видът на веществото показват, че то е малко вероятно да бъде канцерогенно за човека. Основавайки се на наличните данни, критериите за класификация не са изпълнени.

Репродуктивна токсичност Изследване върху репродукцията не дава доказателства за повишена чувствителност на поколението. Ефектът върху развитието се дължи на слабо забавяне на осификацията. Основавайки се на наличните данни, критериите за класификация не са изпълнени.

РАЗДЕЛ 12: ЕКОЛОГИЧНА ИНФОРМАЦИЯ

12.1. **Токсичност** Продуктът е изключително токсичен за риби, водни безгръбначни и насекоми. Не се счита за толкова вреден за водните растения, почвените микро- и макроорганизми и птиците.

Екотоксичността на продукта, както е измерена при подобен продукт, е следната:

- Риби	Дъгова пъстърва (<i>Oncorhynchus mykiss</i> Walbaum)	96 часа-LC ₅₀ : 245 микрограма/л
- Безгръбначни	Водни бълхи (<i>Daphnia magna</i> Straus)	48 часа-LC ₅₀ : 67,7 микрограма/л
- Земни червеи	<i>Eisenia foetida foetida</i>	14 дни LC ₅₀ : > 10000 мг/кг на суха почва
- Птици	Яребица (<i>Colinus virginianus</i>)	LD ₅₀ : > 5000 мг/кг
- Насекоми	Медоносни пчели (<i>Apis mellifera</i>)	48 часа LD ₅₀ , контакт: 2,11 микрограма/пчела 48 часа LD ₅₀ , орално: > 100 микрограма/пчела

12.2. **Устойчивост и разградимост ...** **Гама-цихалотрин** не е лесно биоразградим. Периодът на полуразпад в почвата се измерва на 4–8 седмици в зависимост от обстоятелствата. Не е токсичен за микроорганизмите в пречиствателните станции за отпадни води, но се разгражда много бавно.

Продуктът съдържа малки количества вещества, които не са лесно биоразградими, които не подлежат на разграждане в пречиствателните станции за отпадни води.

12.3. **Биоакмулираща способност ..** Виж раздел 9 за коефициента на разпределение октанол-вода.

Гама-цихалотрин има потенциал да биоакмулира, но с оглед на неговата висока остра токсичност за водни организми, биоакмулирането не е от значение.

12.4. **Подвижност в почвата**

Гама-цихалотрин не е подвижен в почвата.

12.5. **Резултати от РВТ и vPvB оценки**

Нито една от съставките не отговаря на критериите да бъде РВТ или vPvB.

12.6. **Други неблагоприятни ефекти**

Не са известни други неблагоприятни ефекти върху околната

Продукт № 15G/1511
Име на 1511, ГАМА-ЦИХАЛОТРИН 15 г/л КС
продукта

Август 2012 г.

стр. 15 от 18

среда.

♣ РАЗДЕЛ 13: ОБЕЗВРЕЖДАНЕ НА ОТПАДЪЦИТЕ

- 13.1. **Методи за третиране на отпадъци** Остатъчните количества от материала и празните, но нечисти опаковки трябва да се разглеждат като опасни отпадъци.
- Изхвърляне на продукта В съответствие с Рамковата директива за отпадъците (2008/98/ЕО) първо трябва да бъдат взети предвид възможностите за повторно използване или повторна преработка. Ако това не е възможно, материалът може да бъде изхвърлен чрез пренасяне в завод за унищожаване на химически отпадъци или чрез контролирано изгаряне със система за пречистване на газовете (дима).
- Изхвърляне на опаковките Контейнерите може да бъдат изплакнати три пъти (или да преминат еквивалентно почистване) и да се предложат за рециклиране или възстановяване. Като алтернатива опаковката може да бъде пробита, за да се направи неизползваема за други цели, и след това да се изхвърли на санитарно сметище. Контролирано изгаряне с пречистване на газовете е възможно в случай на леснозапалими опаковки.
- Изхвърлянето на отпадъци и опаковки винаги трябва да е съобразено с местните разпоредби.

РАЗДЕЛ 14: ИНФОРМАЦИЯ ОТНОСНО ТРАНСПОРТИРАНЕТО

Класификация в съответствие с ADR/RID/IMDG/IATA/ICAO

- 14.1. **Номер по списъка на ООН** 3082
- 14.2. **Точно наименование на пратката по списъка на ООН** Environmentally hazardous substance, liquid, n.o.s. (Microencapsulated gamma-cyhalothrin) (Опасно за околната среда вещество, течност, n.o.s. (Микрокапсулиран гама-цихалотрин)
- 14.3. **Клас(ове) на опасност при транспортиране** 9
- 14.4. **Опаковъчна група** III
- 14.5. **Опасности за околната среда** .. Морски замърсител
- 14.6. **Специални предпазни мерки за потребителите** Да не се изхвърля в околната среда.
- 14.7. **Транспортиране в насипно състояние съгласно приложение II от MARPOL 73/78 и Кодекса ИВС** Продуктът да не се транспортира в силовозни цистерни.

Продукт № 15G/1511
Име на 1511, ГАМА-ЦИХАЛОТРИН 15 г/л КС
продукта

Август 2012 г.

стр. 16 от 18

РАЗДЕЛ 15: ИНФОРМАЦИЯ ОТНОСНО НОРМАТИВНАТА УРЕДБА

- 15.1. **Специфични за веществото или сместа нормативна уредба/законодателство относно безопасността, здравето и околната среда** Категория по Seveso в Приложение I, част 2, Директива 96/82/ЕО: опасен за околната среда.
Не е позволено млади хора под 18 години да работят с веществото.
Всички съставки са обхванати от химическото законодателство на ЕС.
- 15.2. **Оценка на безопасност на химично вещество или смес** Досега не е извършена оценка на безопасността на химичното вещество.

♣ РАЗДЕЛ 16: ДРУГА ИНФОРМАЦИЯ

Свързани промени в ИЛБ	Направени са незначителни изменения
Списък на съкращенията	О.с.н.н.д.к.з.к.н.с.и. Основавайки се на наличните данни, критериите за класификация не са изпълнени.
CAS	Регистър на химичните вещества
CLP	Класифициране, етикетиране и опаковане на вещества и смеси; отнася се за Регламент (ЕО) № 1272/2008, както е изменен
CS	Суспензия от капсули
Dir.	Директива (Дир.)
DNEL	Изведено безопасно равнище на излагане на въздействието
DPD	Директива относно опасните препарати; отнася се за Директива 1999/45/ЕО, както е изменена
DSD	Директива относно опасните вещества; отнася се за Директива 67/548/ЕИО, както е изменена
EINECS	Европейски списък на съществуващите търговски химически вещества
GHS	Глобална хармонизирана система за класифициране и етикетиране на химикали, трето ревизирано издание от 2009 г.
IARC	Международна агенция за изследване на рака
IBC	Международен кодекс за химикалите в насипно състояние
ISO	Международна организация по стандартизация
IUPAC	Международен съюз за чиста и приложна химия
LC ₅₀	50% летална концентрация
LD ₅₀	50% летална доза
LTEL-TWA	Дълготрайни граници на експозиция - Средно претеглена във времето концентрация
MARPOL	Набор от правила на Международната морска организация (ММО) за предотвратяване на замърсяването от кораби
N.o.s.	Без допълнителни уточнения
OECD	Организация за икономическо сътрудничество и Развитие (ОИСР)
OPPTS	Служба за превенция, пестициди и токсични вещества
PBT	Устойчиви, биоакмулиращи и токсични

Продукт № 15G/1511
Име на 1511, ГАМА-ЦИХАЛОТРИН 15 г/л КС
продукта

Август 2012 г.

стр. 17 от 18

	PE	полиетилен
	PNEC	Прогнозируема безопасна концентрация
	Reg.	Регламент (Регл.)
	R-phrase	Рискова фраза
	SDS	Информационен лист за безопасност (ИЛБ)
	SP	Предпазни мерки за безопасност
	S-phrase	Фраза за безопасност
	SPo	Специална разпоредба
	STOT	Специфична токсичност за определени органи
	vPvB	Много устойчиви и много биоакмулиращи
	WHO	Световна здравна организация (СЗО)
Справки		Данните, измерени за подобен продукт, са непубликувани данни на дружеството. Данните за съставните вещества са налични в публикуваната литература и могат да се намерят на редица места.
Метод за класифициране	Read-across	
Използвани R-фрази	R21	Вреден при контакт с кожата.
	R22	Вреден при поглъщане.
	R25	Токсичен при поглъщане.
	R26	Силно токсичен при вдишване.
	R38	Дразни кожата.
	R41	Риск от тежко увреждане на очите.
	R43	Възможна е сензибилизация при контакт с кожата.
	R48/22	Вреден: опасност от тежко увреждане на здравето при продължителна експозиция при поглъщане.
	R50	Силно токсичен за водни организми.
	R50/53	Силно токсичен за водни организми, може да причини дълготрайни неблагоприятни ефекти във водната среда.
	R51/53	Токсичен за водни организми, може да причини дълготрайни неблагоприятни ефекти във водната среда.
	R65	Вреден: може да причини увреждане на белите дробове при поглъщане.
	R66	Повтарящата се експозиция може да предизвика сухота или напукване на кожата.
Използвани предупреждения за опасност от CLP	H301	Токсичен при поглъщане.
	H302	Вреден при поглъщане.
	H304	Може да бъде фатално при поглъщане и навлизане в дихателните пътища.
	H312	Вреден при контакт с кожата.
	H315:	Предизвиква дразнене на кожата.
	H317	Може да причини алергична кожна реакция.
	H318	Предизвиква сериозно увреждане на очите.
	H330	Смъртоносен при вдишване.
	H372	Причинява увреждане на нервната система чрез продължителна или повтаряща се експозиция.
	H400	Силно токсично за живота във водна среда.
	H410	Силно токсичен за водните организми, с дълготраен ефект.
	H411	Токсичен за водните организми, с дълготраен ефект.

Продукт № 15G/1511
Име на **1511, ГАМА-ЦИХАЛОТРИН 15 г/л КС**
продукта

Август 2012 г.

стр. 18 от 18

EUN401 За да се избегнат рисковете за здравето на хората и за околната среда, спазвайте инструкциите за употреба.

Съвети относно обучението Този материал трябва да се използва само от хора, запознати с неговите опасни свойства и инструктирани относно предпазните мерки за безопасност.

Информацията, предоставена в този информационен лист за безопасност, е точна и достоверна, но употребите на продукта са различни и могат да възникнат ситуации, непредвидени от Хеминова А/С. Ползвателят на материала е длъжен да провери валидността на информацията в съответствие с местните обстоятелства.

Изготвен от: Хеминова А/С
Отдел по безопасност, здравеопазване, околна среда и качество/GNB